



AGIR pour la  
**BIODIVERSITÉ**  
ÎLE-DE-FRANCE

# Les faucons nicheurs de Paris

Samedi 29 septembre 2018

Emmanuel Du Chérumont  
LPO Île-de-France

# Le Faucon crécerelle

## Un retour naturel

- Les faucons crécerelles nichent à Notre-Dame en 1840 (Zéphirin Gerbe)
- Disparition probable vers 1870 (Nérée Quépat)
- Retour vers 1950 grâce à une adaptation urbaine



# Les sites de nidification

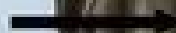


AGIR pour la  
**BIODIVERSITÉ**  
ÎLE-DE-FRANCE

# Les sites de nidification



nid



AGIR pour la  
**BIODIVERSITÉ**  
ÎLE-DE-FRANCE



# Les sites de nidifications





# Les sites de nidification



AGIR pour la  
**BIODIVERSITÉ**  
ÎLE-DE-FRANCE



# Les sites de nidification



AGIR pour la  
**BIODIVERSITÉ**  
ÎLE-DE-FRANCE



# Les sites de nidification



AGIR pour la  
**BIODIVERSITÉ**  
ÎLE-DE-FRANCE



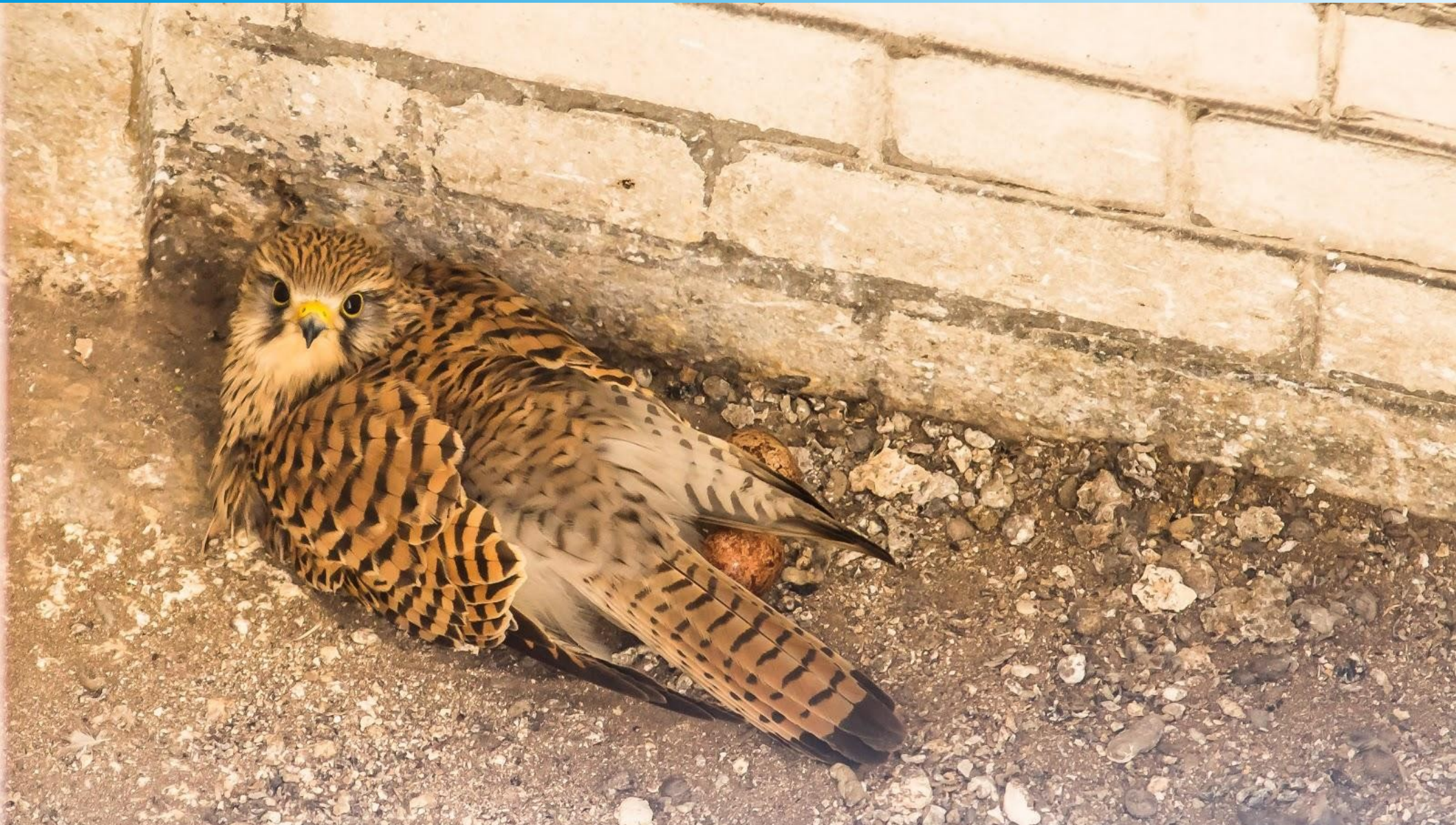
# Les sites de nidification



AGIR pour la  
**BIODIVERSITÉ**  
ÎLE-DE-FRANCE



# Les sites de nidification



AGIR pour la  
**BIODIVERSITÉ**  
ÎLE-DE-FRANCE



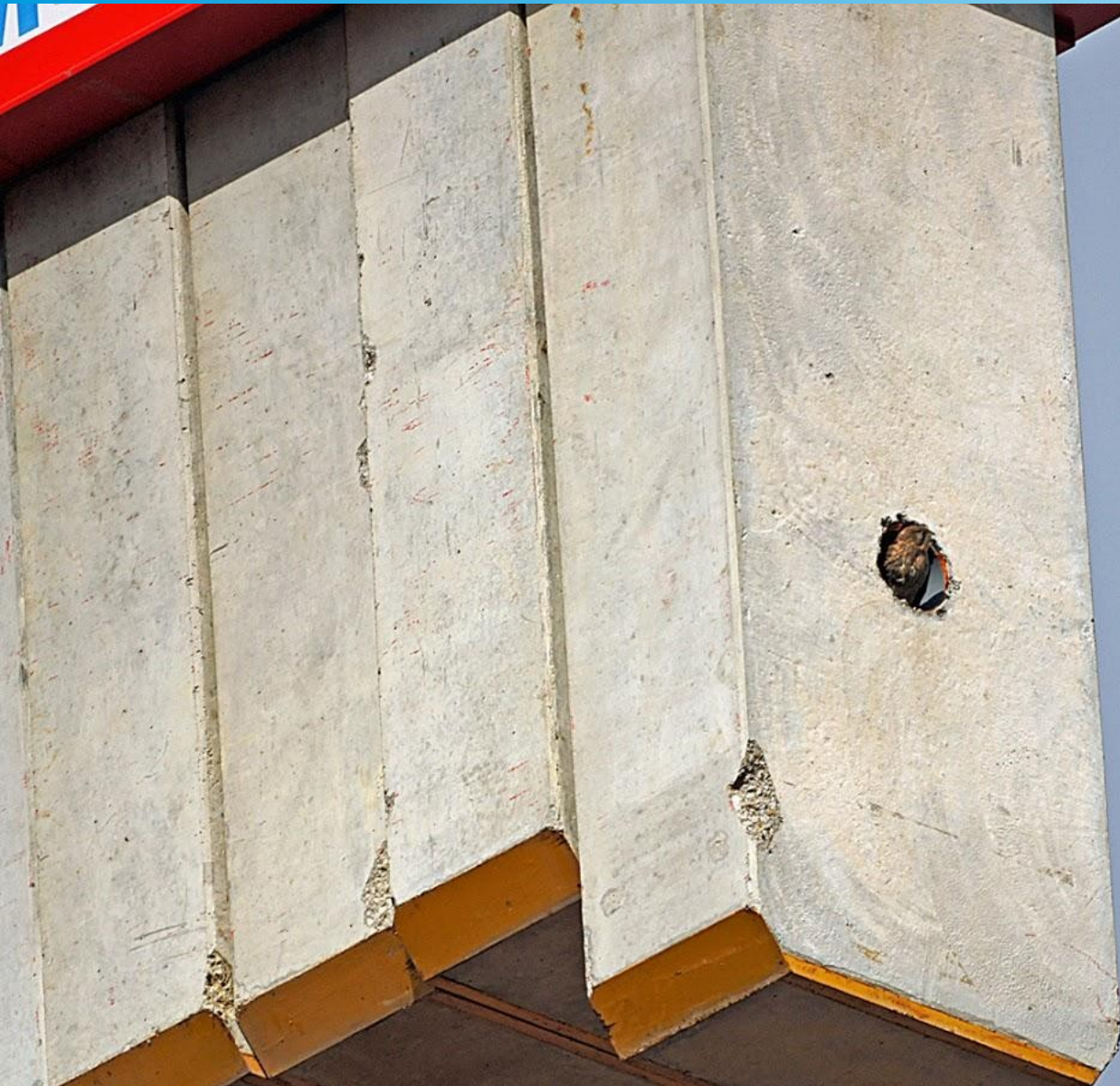
# Les sites de nidification



AGIR pour la  
**BIODIVERSITÉ**  
ÎLE-DE-FRANCE



# Les sites de nidification



AGIR pour la  
**BIODIVERSITÉ**  
ÎLE-DE-FRANCE



# Les sites de nidification



AGIR pour la  
**BIODIVERSITÉ**  
ÎLE-DE-FRANCE



# Une adaptation urbaine

2017-04-29 14:00:12

CAM 4



AGIR pour la  
**BIODIVERSITÉ**  
ÎLE-DE-FRANCE



# Une adaptation urbaine

28-05-2017 19:09:58

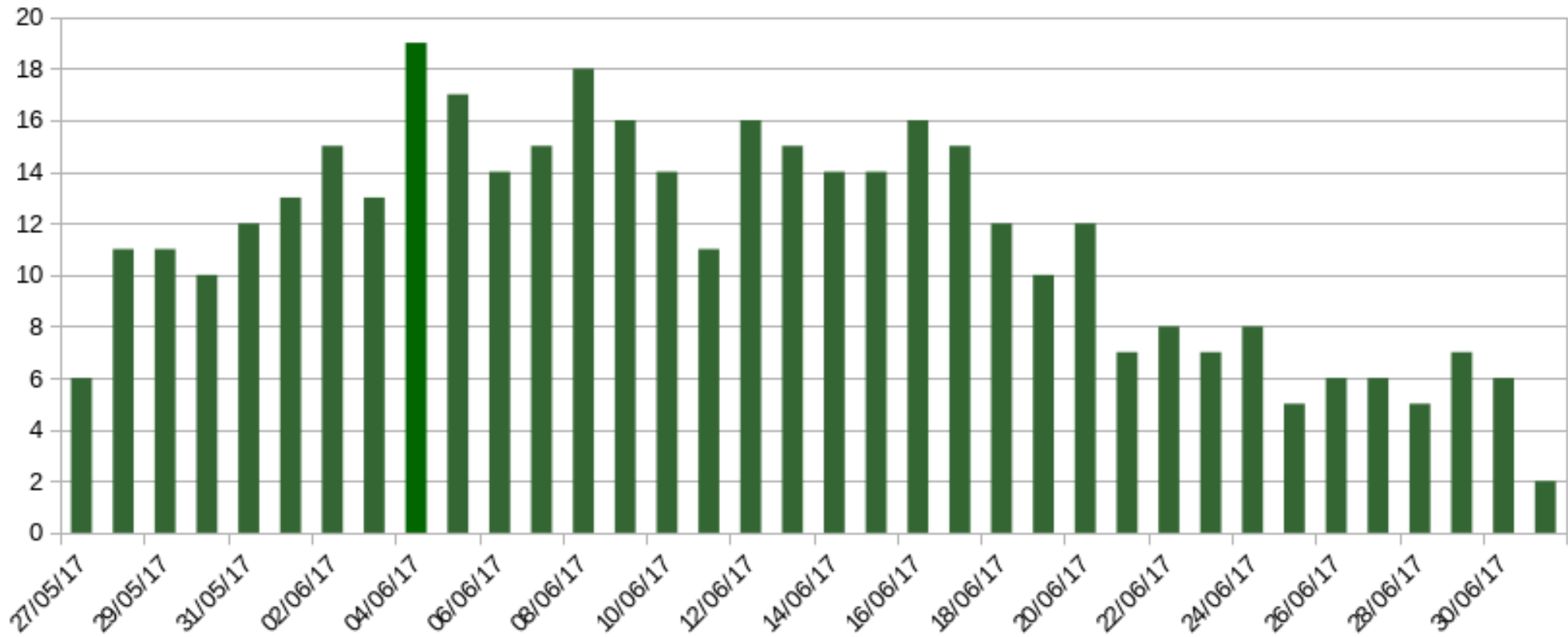


CAM 1



AGIR pour la  
**BIODIVERSITÉ**  
ÎLE-DE-FRANCE

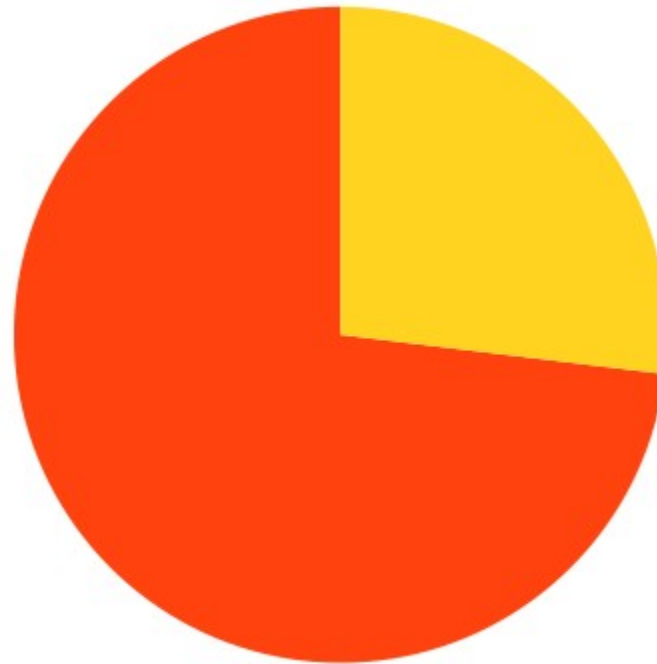
# Une adaptation urbaine





# Une adaptation urbaine

Oiseau : 73 %  
Mammifère : 27 %



# Une adaptation urbaine

## Modification du régime alimentaire en période d'élevage des jeunes

- Forte prédominance des mammifères en février et mars mais augmentation progressive de la part des oiseaux durant cette période.
- Prédominance des oiseaux, à partir de mai, s'accroissant jusqu'en juillet





# Le Faucon pèlerin

## Une réapparition attendue

- L'espèce est mentionnée à Paris vers 1850 sur la tour Saint-Jacques et vers 1870 au sommet des tours de Notre-Dame
- 1947 : Disparition du dernier couple nicheur (empoisonnement, tir) en Île-de-France
- 2006 : 1ère nidification en Île-de-France depuis sa disparition
- 2008 : Présence d'un couple à la Défense
- 2004 : Pose de deux nichoir à la BNF
- 2009 : Pose d'un nichoir sur le Grand Rocher + pose de 2 nichoir à la Défense (tours Suez et EdF)
- 2010 : Pose de 2 nichoir à la Défense (tours ERDF et MEDDE)



# Le Faucon pèlerin

## Tous les espoirs sont permis

- 2010 : Présence d'un couple à Ivry-sur-Seine
- 2011 : Présence d'un couple sur le cheminée de la CPCU du 15<sup>e</sup> arrondissement
- 2012 : Réaménagement et pose d'une caméra dans le nichoir de la CPCU





# Le Faucon pèlerin

## Le Faucon pèlerin enfin à Paris

- 2013 : Première reproduction réussie dans Paris (15<sup>e</sup>)
- 2014 : Pose d'un nichoir dans le quartier des Olympiades (13<sup>e</sup>) et deuxième reproduction réussie dans Paris (15<sup>e</sup>)
- 2015 : Troisième reproduction réussie dans Paris (15<sup>e</sup>)
- 2016 : Quatrième reproduction réussie dans Paris (15<sup>e</sup>)
- 2016 : Reproduction non réussie dans Paris (13<sup>e</sup>)
- 2017 : Cinquième reproduction réussie dans Paris (15<sup>e</sup>)
- 2018 : Sixième reproduction réussie dans Paris (15<sup>e</sup>)



# Nidification du Faucon pèlerin (15<sup>e</sup>)



AGIR pour la  
**BIODIVERSITÉ**  
ÎLE-DE-FRANCE



# Nidification du Faucon pèlerin (15<sup>e</sup>)



AGIR pour la  
**BIODIVERSITÉ**  
ÎLE-DE-FRANCE

# Nidification du Faucon pèlerin (15<sup>e</sup>)



AGIR pour la  
**BIODIVERSITÉ**  
ÎLE-DE-FRANCE



# Nidification du Faucon pèlerin (15<sup>e</sup>)



AGIR pour la  
**BIODIVERSITÉ**  
ÎLE-DE-FRANCE

# Nidification du Faucon pèlerin (13<sup>e</sup>)



AGIR pour la  
**BIODIVERSITÉ**  
ÎLE-DE-FRANCE



# Nidification du Faucon pèlerin (13<sup>e</sup>)



AGIR pour la  
**BIODIVERSITÉ**  
ÎLE-DE-FRANCE



